

## DUPLEX PICKLING SPRAY 250

**Eine einzigartige, wirkungsvollere und sicherer anzuwendende Sprühbeize!**

Anwendungsbereich: Duplex- und andere hochlegierte Edelstahl-sorten.

Avesta Duplex Pickling Spray 250 wird nach Kundenvorgabe für das Sprühbeizen von großen Oberflächen von Duplex- und anderen hochlegierten Edelstahlsorten hergestellt.

Stellt Edelstahloberflächen wieder her, die während der Fertigung, z. B. beim Schweißen, Formen, Schneiden, Schleifen oder Strahlen, beschädigt wurden. Er entfernt Schweißoxide, die darunter liegende chromarme Schicht und andere Verunreinigungen, die sonst leicht zu Korrosion führen können.

### Eigenschaften

- » Beste Ergebnisse bei hochlegierten Edelstahlsorten.
- » Hohe Ergiebigkeit der Beize je m<sup>2</sup>.
- » Die Beize ist eingefärbt, um die bereits besprühten Flächen zu kennzeichnen.
- » Hervorragende Beizergebnisse auch bei niedrigen Umgebungstemperaturen.

### Einige Beizparameter

Beize	AVESTA Duplex Pickling Spray 250		
Material (EN)	LDX 2101 (1.4162)	2205 (1.4462)	2507 (1.4410)
Schweißprozess	FD-Schweißen	FD-Schweißen	MAG-Schweißen
Temperatur	16-18 °C	16-18 °C	16-18 °C
Beizdauer	60 min	100 min	150 min
Ergiebigkeit	7 m <sup>2</sup> /kg		
Verpackung	1 Kanister zu 30 kg / 1 Palette zu 12 Kanistern		

Es wird empfohlen, das Produkt nicht direktem Sonnenlicht oder hohen Temperaturen auszusetzen, da es austrocknen und damit dessen Wirkung beeinträchtigt werden kann. Beachten Sie die Gefahren- und Sicherheitshinweise auf dem Etikett des Kanisters.

### Passivierung

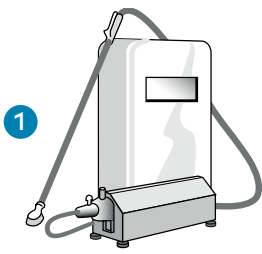
Um das Ergebnis noch zu verbessern, empfehlen wir eine anschließende Passivierung mit Avesta FinishOne Passivator 630, da diese Passivierungs-methode sicherer und säurefrei ist.



Avesta Duplex Pickling Spray 250 bietet eine höhere Wirkung und mehr Sicherheit beim Beizen.

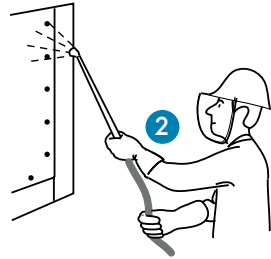


## Anwendungshinweise



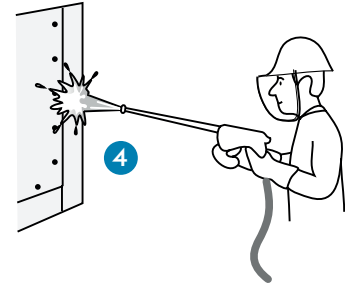
1. Reinigen Sie die Oberfläche, entfernen Sie Öl und Fett mit Avesta Cleaner 401 und spülen danach gründlich mit Wasser.

2. Rühren Sie die Lösung vor Gebrauch gut durch. Tragen Sie die Sprühbeize mit einer säurebeständigen Pumpe, z. B. Avesta



Membrane Pump SP-25, auf. Sprühen Sie die gesamte Oberfläche gleichmäßig ein.

3. Die Beizzeit hängt von der Stahlgüte, der Temperatur, der Oberflächenbehandlung und dem verwendeten Schweißverfahren ab. Einige übliche Beizparameter finden Sie in der Tabelle.



4. Beizrückstände entfernt man mittels Hochdruckreiniger und spült anschließend reichlich mit Wasser. Abwässer sollten vor dem Ableiten behandelt werden.

## Verpackung

Avesta Duplex Pickling Spray 250 ist in Polyethylenbehältern zu 30 kg erhältlich.

Alle Verpackungsmaterialien entsprechen den UN-Bestimmungen für gefährliche Güter.

## Lagerung

Avesta Duplex Pickling Spray 250 sollte bei Zimmertemperatur in geschlossenen Räumen gelagert werden. Die Behälter müssen gut verschlossen, aufrecht stehend und vor unbefugtem Zugriff geschützt aufbewahrt werden.

Das Produkt ist verderblich und sollte nicht länger als unbedingt notwendig gelagert werden. Die Bestandteile des Sprays können sich während der Lagerung auftrennen, weshalb er vor der Verwendung umgerührt werden muss. Die maximale Lagerzeit bei Zimmertemperatur beträgt zwei Jahre. Höhere Temperaturen (> 35 °C) können dem Produkt schaden und seine Lagerfähigkeit verringern.

## Sicherheitshinweise

Avesta First Aid Spray 910 (nur in einigen Märkten erhältlich) oder Hexafluorine® sollten für alle, die mit Beizprodukten arbeiten, unmittelbar zugänglich sein, um kleine Säurespritzer sofort ausspülen zu können. Zur Erstversorgung von Verätzungen durch die Flusssäure sollte danach Kalziumgluconat-Gel oder -Lösung verwendet werden.

Schutzkleidung Grundsätzlich sollten säurebeständige Overalls, Handschuhe und Gummistiefel getragen werden. Ebenso sollte ein vollständiger Gesichtsschutz und, falls erforderlich, geeignetes Atemschutzgerät verwendet werden.

Länderspezifische Sonderregelungen sind ebenfalls zu beachten. Aktuelle Sicherheitsdatenblätter können von unserer Website heruntergeladen werden.

## Abwasserbehandlung

Das beim Beizen entstehende Abwasser enthält Säuren und sollte mit Avesta Neutraliser 502 oder Löschkalk behandelt werden, um einen pH-Wert von 7 – 10 vor dem Ableiten zu erreichen.

Schwermetalle im Edelstahl setzen sich als Schlamm ab und sollten entsprechend den regionalen Vorschriften entsorgt werden.

Leere Behälter (aus HDPE) dürfen nur vollständig entleert und gesäubert entsprechend den regionalen Vorschriften wiederverwertet werden.

## Weitere Informationen

Für weitere Informationen besuchen Sie bitte unsere Website: <http://www.vabw-service.com/voestalpine>

dort finden Sie Sicherheitsdatenblätter und weiterführende Informationen.



Die in dieser Broschüre enthaltenen Informationen können ohne vorherige Ankündigung geändert werden. Diese Publikation wurde mit großer Sorgfalt hinsichtlich der Richtigkeit der enthaltenen Daten erstellt, aber voestalpine Böhler Welding Nordic AB und seine Tochtergesellschaften haften nicht für etwaige Fehler oder irreführende Informationen. Vorschläge bzw. Beschreibungen für die Verwendung der Produkte oder deren Verarbeitung dienen ausschließlich zu Informationszwecken und das Unternehmen und seine Tochtergesellschaften können dafür nicht haftbar gemacht werden. Es obliegt dem Kunden sich über die Eignung eines der von unserem Unternehmen vertriebenen oder hergestellten Produkte für seine Zwecke zu vergewissern.